

2012 memoria



www.amica.es

Introducción

AMICA es una iniciativa social cuya misión es descubrir las capacidades que hay en cada persona y apoyar en sus limitaciones, fomentando la mayor autonomía posible, el disfrute de sus derechos de ciudadanía y la participación con responsabilidades en la comunidad.

Declarada de utilidad pública en 1993, se mantiene con fondos públicos a través de subvenciones, conciertos, y donaciones privadas, además de las aportaciones de las personas asociadas. Está gestionada por familiares, personas con discapacidad y profesionales.

En este año la asociación ha finalizado su Tercer Plan Estratégico 2010-2012, afrontando con éxito los retos que la crisis económica y social viene planteando. El resultado ha sido que la entidad está fortaleciéndose en medio de las dificultades, demostrando su capacidad innovadora y de adaptación a circunstancias difíciles, manteniendo un alto índice de unidad interna y de sentimiento de pertenencia, especialmente creciente entre personas con discapacidad.

Las **claves** de este resultado han venido definidas por las políticas desarrolladas en el plan estratégico:

- ∨ Avanzar en los apoyos a las personas en su entorno.
- ∨ Mantener una amplia participación de todos los sectores implicados, familiares, profesionales y personas con discapacidad.
- ∨ Desarrollar una continua autoevaluación de la marcha de la asociación en los órganos de participación y gobierno.
- ∨ Desarrollar una fuerte política de ahorro, con criterios consensuados, buscando la participación de todos en las medidas a tomar.
- ∨ Planificar con antelación las necesidades económicas del grupo, y mantener una transparencia absoluta con las entidades financieras.
- ∨ Superar la deuda endémica que venía arrastrando Amica, que constituía una debilidad ante la crisis.
- ∨ Mantener una estrecha cooperación institucional con el Gobierno de Cantabria, independientemente del partido que gobierne.
- ∨ Fortalecer nuestra alianza con las plataformas en las que participamos, COCEMFE y CERMI para desarrollar la defensa de derechos.
- ∨ Estudiar nuevas fórmulas de producción que permitan la viabilidad de las lavanderías en los próximos años.
- ∨ Diseñar proyectos en el medio ambiente que diversifiquen las actividades en la gestión hospitalaria.
- ∨ Fortalecer las alianzas para la investigación.
- ∨ Profundizar en la calidad plasmada en la mejora continua.

Procesos estratégicos 2012

PLANIFICACIÓN ESTRATÉGICA

Ha finalizado el año 2012, con un alto cumplimiento de objetivos del Tercer Plan Estratégico 2010-12 en el que se recogen las líneas y objetivos de AMICA, y de sus dos centros especiales de empleo, SOEMCA y SAEMA. De los 58 objetivos estratégicos planificados, se ha ejecutado el 77,59%, y de los 181 operativos el 83,43%. La preparación por un grupo de 170 personas del siguiente plan estratégico y la madurez de trabajo conjunto, son una clara muestra del avance producido.

PROYECTOS E INNOVACIÓN

- En Cooperación se han realizado numerosas acciones, entre las que destacamos:
 - Ⓜ Continuidad en la colaboración en el programa AMICA-Oruro, en Bolivia.
 - Ⓜ Jornadas de trabajo para la reformulación del programa medio ambiental en Nicaragua
 - Ⓜ Celebración de dos encuentros organizados con el Club Rotario de Torrelavega para presentar el proyecto de “Hacer visible la discapacidad en los países empobrecidos” y recoger apoyos.
 - Ⓜ Firma de un convenio de colaboración con UNICEF Cantabria para la donación de fondos destinados a la

campaña de atención a la población que sufre la hambruna en el Sahel.

- AMICA ha desarrollado una cultura de gestión del conocimiento en discapacidad, a través de acciones como:
 - Ⓜ Continuidad de las acciones de formación y transferencia del conocimiento, realizadas con IVADIS, impartándose 137 horas a un total de 380 profesionales de atención directa de las residencias, centros de día y centros ocupacionales.
 - Ⓜ Participación en: el Curso de verano de la Universidad de Cantabria sobre Avances en intervención en discapacidad, con la ponencia: “Vida en comunidad y ejercicio de derechos en personas con grandes necesidades de apoyo”; en el Curso de verano de la Universidad Católica de Valencia sobre “El reto de la educación inclusiva” con la ponencia: la integración sociolaboral como elemento necesario de todo proceso educativo; en el Curso sobre Envejecimiento activo: promover la autonomía a través del compromiso y la responsabilidad social organizado por el IMSERSO, desarrollado en la UIMP, con la ponencia: Avanzar activamente en la edad desde la experiencia de las personas con discapacidad.
 - Ⓜ Colaboración en la publicación que se ha editado desde CERMI “Hacia unos servicios sociales de calidad adecuados a las necesidades de apoyo de personas con discapacidad”, resultado del trabajo conjunto de varias entidades pertenecientes a CERMI-Cantabria.

Procesos estratégicos 2012

- Ⓡ Encuentros de trabajo con la Universidad Católica de Valencia, y constitución del Instituto Capacitas-Amica, cuyo objetivo es la planificación, promoción, realización y difusión de actividades de investigación, desarrollo e innovación tecnológica en las áreas de atención a las personas con discapacidad y promoción de la autonomía personal.
- Mantener la línea de innovación permanente, ha sido otro objetivo, con acciones como:
 - Ⓡ Aplicación de tecnologías y técnicas en el apoyo a las personas: tablet, Wii, pizarra digital, técnicas multisensoriales. Se han realizado dos presentaciones del programa DIME, sistema de comunicación aplicado a la tablet.
 - Ⓡ Desarrollo del seminario de psicólogos formado por 11 profesionales, realizando 6 sesiones prácticas.
 - Ⓡ Acreditación como centro de formación en la familia profesional de servicios socioculturales y a la comunidad, en concreto: de ayuda a domicilio e instituciones para el Centro de Recursos Agustín Bárcena.
- En el proyecto INICIA, se ha colaborado en el Estudio EDUCA III, con altos beneficios del programa en las personas participantes al mostrar conocimientos mucho más amplios acerca de la enfermedad de sus familiares y como intervenir en situaciones difíciles. Acceden al proyecto un total de 54 personas nuevas. Se han

incorporado a centro especial de empleo 4 y 8 a empleo ordinario.

GESTIÓN ASOCIATIVA

- Se han desarrollado acciones para impulsar un mayor conocimiento de AMICA entre sus socios, destacando:
 - Ⓡ 2 seminarios para la presentación del proyecto de AMICA con la participación de 15 profesionales, personas usuarias y familias, que se incorporan al proyecto
 - Ⓡ 5 jornadas de puertas abiertas organizadas en centros de día, de formación y empleo
 - Ⓡ 21 encuentros sobre las formas de participación en Amica, con el objeto de informar y evaluar, así como de organizar las elecciones a los órganos de representación
 - Ⓡ Jornada “Apoyo jurídico a las personas con Discapacidad y a las personas mayores”, con la colaboración de la Fundación Aequitas y CERMI-Cantabria
 - Ⓡ Charla abierta a toda la asociación “AMICA COOPERA”, en la que se han difundido los proyectos de cooperación en que la asociación colabora

Procesos estratégicos 2012

- En relación a las acciones para el fomento de la participación interna:
 - En cuanto a órganos de gobierno, se ha celebrado una Asamblea de socios, 15 reuniones de junta directiva y consejo consultivo, 46 comisiones ejecutivas, 59 comisiones de participación de los centros, 12 claustros y 8 reuniones del equipo de procesos AMICA grupo.
 - El grupo de seguimiento del Código de Buenas Prácticas ha celebrado 6 reuniones, cuyo resultado ha sido además de evaluar el cumplimiento de las pautas analizadas en AMICA, la incorporación de mejoras tanto en el contenido del Código como en el funcionamiento.
 - Organización del 27 Aniversario de AMICA con numerosa participación en el grupo organizador y en el mercadillo solidario y asistencia de 400 personas a la fiesta celebrada en julio y 134 a la excursión asociativa.
 - 3 personas han participado en la campaña de divulgación ambiental realizada en centros educativos.
 - Plan de captación de socios, logrando un crecimiento del 5,23%.
- Las acciones de participación externa han sido:
 - 2 personas en la campaña de COCEMFE-Cantabria "Educando en la igualdad, rompiendo barreras, llevada a cabo con 28 centros educativos, y aproximadamente 2.240 alumnos.
 - 12 personas en centros educativos de Santoña enseñando a través de talleres a los alumnos.
 - 10 personas en el Observatorio de Accesibilidad de COCEMFE-Cantabria, 1 en la comisión de sanidad y 1 en la de trabajo social.
 - En la comisión de Política Social y Normativa de CERMI, destacando la participación en 9 reuniones celebradas con responsables de la Consejería de Sanidad y Servicios Sociales para tratar y aportar mejoras en la normativa y medidas para afrontar el recorte en los precios de las plazas de los centros convenidas. Desde el CERMI se ha impulsado la creación de una Comisión de Discapacidad en el Parlamento de Cantabria, a la que se ha propuesto una hoja de ruta iniciada ya.
 - 7 personas en el Consejo de la Juventud, presentando a principios de año una ponencia en el Pleno Joven realizado en el Parlamento de Cantabria, con la Convención sobre los derechos de las personas con discapacidad de la ONU como referencia.
 - Implicación en "Torrelavega Solidaria", junto con AMAT, SOAM-Fundación amigó, COORCOPAR, Cáritas, CRUZ ROJA y la Cadena Ser, plantando un nuevo árbol en el Bosque de la solidaridad, participando en el programa de radio y en la Feria Solidaria.
 - 1 persona en la campaña de divulgación ambiental que se realiza para los centros educativos y 3 en la carpa instalada en Santander en verano.

Procesos estratégicos 2012

- 2 personas en el Consejo Local de Acción Social de Torrelavega.
 - 24 personas en las diferentes actividades de la Red Cántabra contra la pobreza y exclusión social (EAPN-Cantabria)
 - Más de 150 personas en el acto organizado en el Parlamento por CERMI-Cantabria el Día de la Discapacidad y 1 en el video que desde CERMI-Cantabria se editó para trasladar en ese acto las preocupaciones de las personas con discapacidad y sus familias. Una pequeña representación de AMICA junto a otras entidades de CERMI-Cantabria se unieron a la marcha celebrada en Madrid el 2 de diciembre bajo el lema SOS DISCAPACIDAD, que contó con la participación de más de 50.000 personas.
- En voluntariado:
 - Participación de 12 personas de AMICA en grupos de mejora medioambiental como voluntarias y 15 en el proyecto Engage de sensibilización medioambiental.
 - Se ha contado con 21 voluntarios y se han realizado 3 encuentros en centros formativos para la promoción del voluntariado en Amica, dos en el colegio La Paz de Torrelavega y uno en el espacio universitario de Cantabria, firmándose un convenio con la Universidad para promoción del voluntariado en la comunidad educativa.
 - 4 menores han realizado la prestación en beneficio de la comunidad de carácter humanitario en la asociación.



Acto del día de la discapacidad en el Parlamento de Cantabria



Marcha celebrada en Madrid



Lema SOS discapacidad

Procesos estratégicos 2012

- Mantenimiento e impulso de más de 70 alianzas con entidades sociales, formativas, empresariales, instituciones públicas... para seguir avanzando en nuestra misión, habiéndose establecido 20 nuevas, firmando con 17 de ellas convenios o acuerdos. Destacar las establecidas con el ayuntamiento de Torrelavega para fomentar la accesibilidad, con la Universidad Isabel I de Castilla para promover la investigación y prácticas profesionales, con el colegio Isterria, FEDER y con la Asociación de mayores Ramiro Bustamante, desarrollando un amplio programa de actividades con motivo del Año Europeo de Envejecimiento activo y solidaridad intergeneracional.



Imagen de las jornadas celebradas con la Asociación Ramiro Bustamante.

- En relación con la gestión de subvenciones, presentación de proyectos a 12 entidades nuevas, consiguiendo que 1 de ellas colabore por primera vez.

POLÍTICAS DE PERSONAL

Destacar la estabilidad en el empleo, siendo el 79,92 % de plantilla indefinida. A pesar de la situación de incertidumbre económica hemos apostado por mantener las condiciones económicas continuando con la retribución de las

responsabilidades y los esfuerzos realizados. Manteniendo los incentivos económicos establecidos en el CEE.

Se ha elaborado el nuevo Plan de Igualdad de SOEMCA para los años 2012-2013.

Se han convocado elecciones en los comités de empresa de SOEMCA y de SAEMA siendo elegido el nuevo comité el 18 de mayo, cambiando la presidencia de SOEMCA a UGT y manteniéndose la de SAEMA con CC.OO.

Se ha publicado el XIV Convenio colectivo general de centros y servicios de atención a personas con discapacidad. Incorpora cambios profundos, que se han empezado a aplicar, acordando desde la entidad mejoras en relación con él.

CONTROL FINANCIERO

Otro año más el gran logro ha sido el resultado económico positivo de las tres entidades del grupo. Se ha hecho un gran esfuerzo por parte de todos los procesos para lograr la sostenibilidad, con una reducción del gasto total de aproximadamente un 8 % respecto al gasto ejecutado en 2011.

Se ha reducido el endeudamiento bancario del grupo en 1.409.518 € con respecto a 2011.

AMICA ha ampliado el capital social de SOEMCA en 504.840 €.

Se ha diversificado la financiación bancaria, iniciando o logrando acuerdos con nuevas entidades.

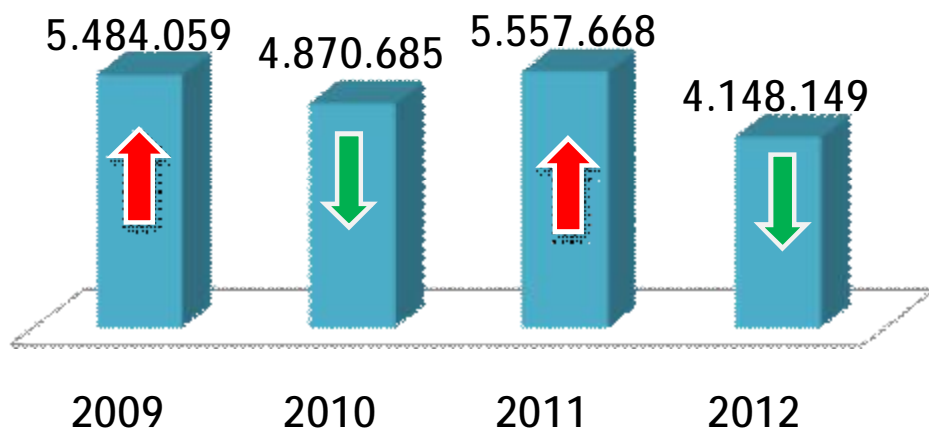
Dimensión económica y de gestión grupo Amica



El grupo AMICA, formado por la Asociación y los dos Centros Especiales de Empleo SOEMCA y SAEMA, a lo largo de 2012 ha continuado trabajando para adaptarse a la situación económica y asegurar su sostenibilidad y futuro. En el conjunto de las tres entidades aunque han disminuido los ingresos un 10,20%, se ha logrado obtener un resultado positivo de 163.176 €, mas del doble de lo presupuestado, gracias al esfuerzo de todos sus integrantes para reducir los gastos un 8,21%.

La deuda bancaria del grupo se ha reducido en 2012 en 1.409.518 €, principalmente se reduce deuda a corto plazo, debido a que el Gobierno de Cantabria ha acortado sus plazos de pago en facturas de servicios.

EVOLUCIÓN DEUDA BANCARIA GRUPO AMICA



EVOLUCION INGRESOS Y GASTOS GRUPO AMICA

	2011	2012
INGRESOS	15.975.529 €	14.345.638 €
GASTOS	15.451.753 €	14.182.462 €
RESULTADO	523.776 €	163.176 €

El grupo AMICA cierra el ejercicio con resultado positivo y reduce su deuda bancaria.



procesos de apoyo a las personas



MEMORIA PROCESOS DE APOYO A LAS PERSONAS

El modelo de apoyo a las personas ha seguido avanzando en la participación en la comunidad, asegurando que va dirigido a conseguir sus objetivos personales. Para ello se ha dado un gran impulso desde todos los centros, realizando cada vez más acciones en la comunidad y profundizando en su conocimiento y aprovechamiento de recursos.

1.165 personas han sido apoyadas a lo largo de todo el año 2012. Se mantiene por tanto la tendencia al alza en el número de personas que cada año solicitan nuestros recursos.

Se han realizado más de 114 acciones personales para modificar el entorno, desde acciones del ámbito familiar hasta apoyos para la movilidad, la comunicación y el entorno laboral, principalmente a través de los procesos de atención social, formación, empleo, rehabilitación, apoyo personal y en el hogar así como atención de día.

Se han realizado 44 acciones de formación e información a familias en los centros, con un 49,44% de participación de las familias. De las 69 acciones planificadas sobre formación, información y convivencia en centros se han realizado 67, lo que supone un 97% de ejecución, destacando: 11 charlas informativas sobre la exposición de la memoria y el plan de actividades de cada uno de ellos, así como el papel de la entidad ante la situación socioeconómica, 6 acciones individuales de formación de familias sobre el contenido y la motivación de la actividad de apoyo en puesto tanto en el Centro Especial de Empleo como en la empresa ordinaria, talleres sobre derechos y deberes de las personas con discapacidad en procesos formativos, 2 charlas sobre: El derecho a tener un proyecto de vida y otras sobre apoyo individual de personas con discapacidad intelectual grave, actividad ocupacional en atención de día, Inteligencia emocional, cuidados básicos, la importancia de la medicación, dificultades de deglución, habilidades de comunicación en la formación, Nuevas expectativas de formación, un Seminario de autonomía personal y vida independiente, entre otras.

PERSONAS APOYADAS A LO LARGO DEL 2012 POR PROCESOS



MEMORIA PROCESOS DE APOYO A LAS PERSONAS

El proyecto de vida independiente, ACOMPAÑA se ha mantenido en 2012. Con él se ha dado continuidad al itinerario establecido con 27 personas para conseguir una vida independiente. 11 personas siguen viviendo en sus hogares de manera independiente, consiguiendo así sus aspiraciones personales. 6 han recibido asesoramiento sobre cuestiones relativas a la vivienda y 6 han compartido vivienda en los 2 pisos que AMICA tiene en Santander y Torrelavega. Este año se han implementado acciones innovadoras con 4 personas con graves limitaciones, basado en la realización de actividades en el entorno comunitario y en los recursos gestionados por las personas usuarias del mismo. Conociendo a fondo que factores de su entorno constituyen un elemento barrera o facilitador para la obtención de sus objetivos personales.

ATENCIÓN SOCIAL

- Se ha prestado apoyo a 300 personas a través de 595 acciones, entre las que se pueden destacar un aumento de orientación a recursos comunitarios, recursos y reclamaciones, debido en gran parte a las revisiones de las aportaciones de las personas usuarias de los centros concertados, a consecuencia de las políticas de ajuste económico llevadas a cabo en la Comunidad Autónoma, y becas y ayudas, aumentando considerablemente la solicitud de becas en la entidad.

Se ha puesto en marcha la nueva base de datos AGUA (Aplicación de Gestión de Información de Usuarios de Amica). Con esta nueva aplicación se pretende mejorar y ser más eficaces en la gestión de la información.

VALORACIÓN MULTIDISCIPLINAR

- § Orientación a 266 personas de nueva incorporación. Se ha realizado por parte del equipo de valoración, el estudio de la situación y la toma de decisiones sobre análisis de necesidades, prestación de apoyos, etc. de 717 personas, ya atendidas en otros procesos de prestación de servicios.



MEMORIA PROCESOS DE APOYO A LAS PERSONAS

ATENCIÓN A LA INFANCIA

Un logro significativo ha sido el aumento de niños y familias en atención a la infancia, pasando de 32 en 2011 a 50 en 2012. En logopedia se ha prestado apoyo a 25 niños, en fisioterapia a 11, se ha realizado una intervención global en 9 situaciones, 3 se han beneficiado de un programa combinado y 2 de apoyo familiar. 8 de ellos han requerido apoyo vacacional, dejándose de prestar el servicio a partir del mes de septiembre coincidiendo con el inicio de la escolarización.

Se han realizado apoyos en la crianza a 4 familias que presentan alguna discapacidad.

Se ha incorporado tecnología de uso general para la población (tablet, videoconsolas) en algunos apoyos.

Se ha desarrollado un taller de pintura con participación de amigos y hermanos, exponiéndose uno de los murales realizados en la Sala Municipal de Exposiciones “Mauro Muriedas” de Torrelavega.

REHABILITACIÓN, APOYO PERSONAL Y APOYOS EN EL HOGAR

La actividad de fisioterapia, logopedia y/o apoyo personal se ha ampliado a 240 personas, realizando numerosas acciones en recursos comunitarios. Se han incorporado nuevas técnicas y materiales de rehabilitación como son el uso de la Wii y la estimulación multisensorial.

19 personas han recibido apoyo en el hogar.



MEMORIA PROCESOS DE APOYO A LAS PERSONAS

FORMACIÓN

Se han realizado entre otras, las siguientes acciones: talleres de nuevas tecnologías de comunicación y su consumo (imagen, sonido, telefonía, informática); de habilidades sociales, de trabajo en equipo; de reciclado de prendas; de elaboración de material de inteligencia emocional (baúl de emociones). Se ha realizado la programación del taller de huerto ecológico, y manuales de: agricultura ecológica, mediante un trabajo cooperativo de las personas usuarias de formación de distintos grupos: de documentación sobre temas de interés a tratar en las sesiones de grupo y de buenas prácticas en el uso de redes sociales. Se ha dotado de nuevas herramientas y materiales para impartir los contenidos de lavandería de forma dinámica y accesible.

- En la Unidad Prelaboral del Centro “Agustín Barcena” han participado 46 personas. Se han realizado numerosas acciones con el fin de conocer y participar activamente en recursos del entorno, talleres, piscina, actos culturales, solidarios y lúdicos.

Destacar un viaje en avión a Sevilla de 4 días por parte de un grupo y otro a Villanueva de Villaescusa 3 días.

- En Formación de adultos en los centros Horizon, Marisma y Entorno han participado 61 personas. Los 3 grupos han realizado numerosas acciones artísticas, culturales y ambientales con proyección en la comunidad haciendo uso de recursos públicos; la mayoría de ellas dirigidas a practicar habilidades personales y sociales,.... Destacar en

Entorno la puesta en marcha de la actividad de Huerto Ecológico, en las parcelas municipales dedicadas a ello, que además de ampliar conocimientos ha favorecido participar en un entorno comunitario compartiendo intereses, esfuerzo y experiencias con el resto de personas que forman parte del proyecto municipal. En Horizon resaltar la participación en cursos de informática en la Agencia de Desarrollo Local de Torrelavega y en la piscina municipal; y en Marisma la realización de un taller de agendas en el Ayuntamiento de Camargo, y la continuidad del taller de biblioteca a la que se acude semanalmente.

- En rehabilitación laboral, de INICIA han participado 37 personas. Desde abril se comenzaron a realizar los talleres de rehabilitación laboral en Torrelavega, ampliando el servicio prestado en Santander y así facilitar el acceso a las personas dentro de su entorno. Supone el mantenimiento de las 30 plazas, estructuradas en 22 plazas en Santander en el centro Entorno y 8 en Torrelavega, en el centro Horizon.
- En Formación laboral se han realizado cuatro cursos: uno a través del Servicio Cántabro de Empleo de “Lencero, lavadero y planchador” al que han accedido 16 personas, incorporándose posteriormente a un empleo 2 de ellas. Con financiación propia o de entidades privadas se han realizado tres: “Recuperación Paisajística” en Santander en el que han participado 10 alumnos de los cuales 4 han accedido a empleo; “Mantenimiento de zonas verdes y medio ambiente” en Camargo con participación de 10

MEMORIA PROCESOS DE APOYO A LAS PERSONAS

alumnos, de los que 5 se han incorporado a un empleo y “Lavandería” con 14 alumnos, 7 de los cuales han accedido a empleo. A final de año se inicia un curso de “Operario de instalaciones de tratamiento y eliminación de residuos urbanos” con 15 alumnos, que finalizará en noviembre de 2013.

EMPLEO

374 personas han tenido un empleo protegido en SOEMCA y SAEMA. De ellas, 48 han recibido apoyo en su puesto de trabajo, superando con éxito el programa en menos de un año 34 personas. 250 personas han recibido acciones de orientación laboral y se han logrado 62 incorporaciones laborales en la empresa ordinaria. Han participado 36 personas en visitas a diferentes empresas y recursos: ETT ADECCO de Torrelavega, “GERDAU” de Reinosa, Servicio Cántabro de Empleo en Torrelavega y al Centro de Referencia Nacional en la Familia Profesional de Electricidad y Electrónica. 3 personas del Centro de Educación Especial Parayas han realizado prácticas en el centro Marisma con la colaboración de las preparadoras laborales.

Se han realizado 116 presentaciones del servicio de empleo de Amica en empresas de la región. Se han actualizado Convenios de colaboración con 7 empresas y se ha firmado uno nuevo. 7 empresas han visitado los centros especiales de empleo.

ATENCIÓN DE DÍA

- 68 personas han recibido apoyos en los 4 centros de día: La Barca, La Vega, Sotileza y El Buciero, siendo las plazas disponibles 70. Destacar la diversificación de actividades de familias, que ha permitido aumentar la participación. El objetivo de demostrar la valía y hacer visibles a las personas con discapacidad a través de actividades de participación social, manifestaciones artísticas y culturales ha sido un objetivo ampliamente superado, con más de 5 acciones por trimestre.
- Se han incorporado nuevos materiales: un programa para el manejo del ratón con la cabeza en La Vega, la pizarra digital para las sesiones de logopedia y la sala multisensorial en La Barca...
- Estreno por la compañía “La Vega” de la representación teatral de “Un pacto con la tierra” en el teatro El Liceo, de Santoña, asistencia regular a la Biblioteca central las personas de Sotileza, acercamiento del Buciero a recursos comunitarios (Ayuntamiento de Bárcena de Cicero, Laredo, Agencia de Desarrollo Local y Mancomunidad de Servicios Sociales de Noja...)
- Se han realizado cinco salidas a Llanes, Miranda de Ebro y Gijón, de cuatro días de duración cada una, teniendo en cuenta preferencias y necesidades de las personas.

MEMORIA PROCESOS DE APOYO A LAS PERSONAS

ALOJAMIENTO

40 personas han convivido de forma permanente o temporal en las 3 viviendas: Casa Helios, Casa Matías y Casa Coll. Se ha apoyado en más de 545 actividades de participación comunitaria, resaltando entre otras partido de fútbol Racing y Gimnástica, Gala del Folclore Cántabro, concierto La Oreja de Van Gogh, Mercado Medieval, Mercado Romano, Mercado de época en el Palacio de la Magdalena, el resto han sido a pueblos de Cantabria, salidas para realizar compras y gestiones tanto individuales como para las necesidades de las viviendas...

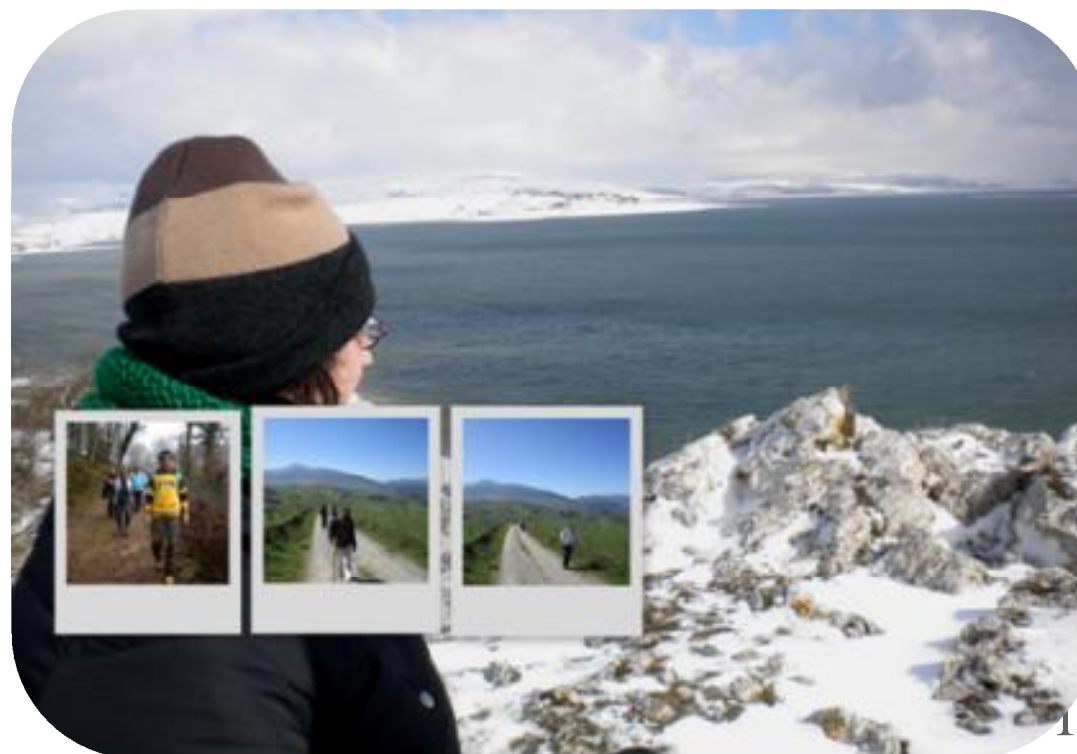
OCIO, DEPORTE Y ACCESO A LA CULTURA

En actividades de ocio han participado 260 personas. Se siguen potenciando alianzas para fomentar la participación en la comunidad, con centros cívicos, asociaciones de mayores, etc.

618 acciones se han promovido, destacando, entre otras, una ruta en Quads y otra con raquetas de nieve; talleres de teatro, de cerámica, de stopmotion y de medios de comunicación; salidas a una Casa rural de León, a un refugio en Lamiña, a un albergue de la Rioja, otro de Tresviso; una exposición de pintura en la Casa de Cultura de Suances...

Hemos puesto en marcha un perfil de Facebook y a través de él, hemos creado un grupo cerrado en esta red social que nos ha permitido fomentar tanto el uso como el intercambio, con las personas que participan del ocio.

Por otro lado, gracias al programa de “Apoyo a la participación comunitaria a través del tiempo libre”, hemos contado con 2 profesionales, de agosto a diciembre, pudiendo así continuar con el programa de Ocio individualizado y trabajar con un grupo de personas que por sus limitaciones precisan de un apoyo más individualizado para mejorar sus posibilidades de participación social.



DIMENSIÓN ECONÓMICA Y DE GESTIÓN AMICA

Balance económico 2012

ORIGEN DE LOS INGRESOS	2012	%
Subvenciones públicas	615.301,99 €	15,69%
Conciertos de plazas	1.759.616,99 €	44,88%
Subvenciones privadas	330.434,82 €	8,43%
Socios, cuotas y donaciones	586.690,24 €	14,96%
Ventas y otros ingresos	430.915,45 €	10,99%
Excepcionales y varios	198.052,47 €	5,05%
TOTAL	3.921.011,96 €	100,00%
DESTINO DE LOS GASTOS	2012	%
Procesos estratégicos	257.945,81 €	6,80%
Procesos de apoyo	481.022,31 €	12,68%
Atención social y Valoración multidisc.	79.829,73 €	2,10%
Atención a la infancia	90.820,84 €	2,39%
Rehabilitación, I.T.H.	223.527,18 €	5,89%
Atención de día	940.679,49 €	24,79%
Alojamiento	735.039,52 €	19,37%
Formación	754.717,68 €	19,89%
Empleo	128.779,40 €	3,39%
Ocio	102.672,92 €	2,71%
TOTAL	3.795.034,88 €	100,00%
A FONDO SOCIAL	125.977,08 €	

En AMICA, aunque han continuado disminuyendo los ingresos por programas, se ha logrado reducir gastos en un 5,39% y obtener un resultado positivo.



PROCESOS DE PRODUCCIÓN SOEMCA

Gastos, ingresos e inversiones Amica

GASTOS	2012	2011	
Ayudas monetarias y otros	30.474,15 €	48.781,03 €	
Aprovisionamientos	295.286,33 €	437.076,03 €	
Gastos de personal	2.600.827,68 €	2.650.280,06 €	
Amortización	288.178,95 €	274.558,46 €	
Otros gastos	525.430,38 €	539.573,98 €	
Gastos financieros	49.480,81 €	41.821,21 €	
Gastos Excepcionales	937,25 €	330,53 €	
Impuesto sobre sociedades	4.419,33 €	7.355,63 €	
TOTAL GASTOS	3.795.034,88 €	3.999.776,93 €	-5,12%
INGRESOS	2012	2011	
Ingresos de la entidad actividad propia	3.301.181,02 €	3.436.221,64 €	
Prestación de servicios	178.680,00 €	486.772,00 €	
Otros ingresos	388.684,94 €	405.813,28 €	
Ingresos financieros	19.905,05 €	25.478,16 €	
Beneficio enajenación inmovilizado		121.723,81 €	
Ingresos Excepcionales	32.560,95 €	12.711,70 €	
TOTAL INGRESOS	3.921.011,96 €	4.488.720,59 €	-12,65%
RESULTADO CONTABLE (DEFICIT/SUPERAVIT)	125.977,08 €	488.943,66 €	
INVERSIONES	66.998,00 €	24.692,05 €	171,33%

Balance AMICA

	2012	2011
A) ACTIVO NO CORRIENTE	7.331.734,80 €	6.827.005,43 €
I Inmovilizado intangible	197.382,41 €	0,00 €
III Inmovilizado material	5.244.220,94 €	4.252.651,12 €
IV Inversiones inmobiliarias	0,00 €	1.199.659,60 €
V Inversiones en empresas del grupo y asociadas a l/p	1.538.759,73 €	1.038.774,54 €
VI Inversiones financieras a largo plazo	351.371,72 €	335.920,17 €
B) ACTIVO CORRIENTE	1.078.490,87 €	1.139.945,41 €
I Anticipos a proveedores	158,81 €	0,00 €
III Usuarios y otros deudores de la actividad propia	435.797,76 €	368.331,17 €
IV Deudores comerciales y otras cuentas a cobrar	436.249,61 €	507.926,89 €
V Inversiones en empresas y entidades del grupo a c/p	555,00 €	2.248,98 €
VI Inversiones financieras a corto plazo	1.063,46 €	41.203,46 €
VII Periodificaciones a corto plazo	2.721,49 €	7.628,49 €
VIII Efectivo y otros activos líquidos equivalentes	201.944,74 €	212.606,42 €
TOTAL ACTIVO (A+B)	8.410.225,67 €	7.966.950,84 €
A) PATRIMONIO NETO	5.552.831,86 €	5.653.376,91 €
A-1) Fondos propios	1.823.112,00 €	1.697.134,92 €
A-3) Subvenciones, donaciones y legados recibidos	3.729.719,86 €	3.956.241,99 €
B) PASIVO NO CORRIENTE	1.992.248,37 €	1.770.406,97 €
II Deudas a largo plazo	1.992.248,37 €	1.770.406,97 €
C) PASIVO CORRIENTE	865.145,44 €	543.166,96 €
III Deudas a corto plazo	421.890,47 €	113.208,81 €
V Beneficiarios-Acreedores	0,00 €	813,00 €
VI Acreedores comerciales y otras cuentas a pagar	443.254,97 €	429.145,15 €
TOTAL PATRIMONIO NETO Y PASIVO (A+B+C)	8.410.225,67 €	7.966.950,84 €

PROCESOS DE PRODUCCIÓN SOEMCA

“SOEMCA Empleo, S.L. cierra el año con resultados positivos y pierde un centro de trabajo.”

En el mes de junio por causas ajenas al Centro Especial de Empleo, se incendia la lavandería comercial Alba 4, ubicada en el Mercado de abastos de Reinosa, aunque eso no ocasionó la pérdida de puestos de trabajo, tomándose las medidas necesarias para mantenerlos.

El concurso para la gestión integral de la ropa de todo el Servicio Cántabro de Salud se convoca al final del año restringido a centros especiales de empleo, estando previsto comenzar en el primer semestre de 2013.

Se impugna el concurso de lavado de los tres Centros de Atención a la Dependencia porque no contempla la subrogación de puestos de trabajo, apostando por la no discriminación de las personas con discapacidad y defensa de sus puestos de trabajo. Se acepta por lo que se continúan lavando los dos centros de Santander y Sierrallana, como se venía haciendo, aunque se espera algún cambio para 2013.

Se renueva la alianza con FLISA, elaborándose un Plan de Actividades para el año de vigencia. Gracias a ella se consiguen nuevos clientes como una Residencia de Mayores

y dos hoteles de una cadena nacional en Santander, se realiza un intercambio con FLISA Valladolid a través de una jornada en Cantabria, un curso de formación en Málaga, y visitas a las plantas de Málaga, Sevilla y Estepona y centro de “Exteritex” dedicado a la esterilización de equipos quirúrgicos del hospital Costa del Sol. Sigue pendiente cerrar un acuerdo para la venta de productos confeccionados por ALBOR.

Se ha mantenido la presencia en organizaciones empresariales: Se ha continuado asumiendo la presidencia de la Asociación de Lavanderías y Tintorerías de Cantabria y a través de ella participando en la junta directiva de CEOE-CEPYME; participación en la Cámara de Comercio de Torrelavega; en AECEMCO (Asociación Empresarial de Centros Especiales de Empleo de COCEMFE), en Asociación de pequeños y medianos empresarios, autónomos y comerciantes (APEMECAC) y en la Federación de Asociaciones Empresariales de la Distribución y Comercio de Cantabria (FEDISCOM).

PROCESOS DE PRODUCCIÓN SOEMCA

ALQUILER

Se ha reducido el valor del coste de la ropa del almacén ajustándonos al presupuesto previsto y haciendo que la ropa rote más.

Implantado el chip prácticamente en toda la ropa de alquiler excepto en el hospital de Valdecilla, que era el último a implantar

Se han realizado recuentos en más del 80% de los clientes. Se consigue el valor marcado para calidad, con los datos que se aportan en las 3 encuestas enviadas a los clientes.

Valoradas las bajas de ropa debido al mal uso por parte de los clientes, no siendo significativo en ninguno de ellos.

Instaladas antenas de limpio en el hospital Sierrallana para poder realizar desde la lencería la preparación de pedidos de cada uno de los servicios.

LAVADO INDUSTRIAL

Alcanzada una productividad del 25 kg/hora operario, lo que no supera la previsión de los 25.5 kg/h/operario, siendo uno de los motivos el descenso que se produjo en los kg en Alba 3, sin embargo si se consigue el aumento en Alba 2. Se han mantenido 2 reuniones en cada una de las plantas industriales con el objetivo de mejorar la productividad.

Ascenso significativo en la satisfacción de los clientes que se refleja en la encuesta semestral que contestan prácticamente todos, aumentando en 6 puntos respecto al ejercicio anterior (del 82% al 88%).

Implantadas el 100% de las mejoras del proceso que se habían propuesto para este año como: control de los diferentes consumos, de contingencias, ropa deteriorada etc.

Se ha conseguido cumplir el 85% de los indicadores que hacen referencia a la calidad del lavado, planchado, empaquetado etc. Así como también aumentar considerablemente el grado de duración de la ropa.

Debido a la nueva forma de transporte y presentación de los productos, se ha reducido el uso del plástico en un 4.22% y un 9.5% en sucio.

Como consecuencia de las medidas de ahorro se redujeron las horas trabajadas en festivo en las 2 lavanderías en 640 horas con respecto a 2011.

Se inicia a finales de junio la atención a los clientes de Reinosa debido al incendio de Alba 4, lavándose en Torrelavega y organizando en Reinosa un almacén de distribución para dar servicio a la zona.

	2008	2009	2010	2011	2012
Lavanderías industriales					
ALBA 2	848.042	872.484	1.015.560	1.105.234	1.205.921
ALBA 3	3.858.587	3.966.830	3.876.230	4.046.811	3.848.844
Lavanderías comerciales					
ALBA 1	98.801	101.860	103.251	99.909	100.733
ALBA 4	146.963	110.807	116.811	120.857	50.161
Centros de servicios de lavado					
C.A.D. Santander	40.220	45.118	44.190	40.651	40.647
C.A.D. Sierrallana	100.280	107.765	108.183	98.809	101.281
Residencia Los Robles	27.240	28.274	31.676	35.341	35.496
C.H. Padre Menni	325.811	344.749	370.572	368.175	364.157
F. Obra San Martín	79.679	80.380	84.109	89.302	58.915
Total	↑ 5.525.623	↑ 5.658.267	↑ 5.750.582	↑ 6.005.089	↓ 5.806.155

PROCESOS DE PRODUCCIÓN SOEMCA

LAVADO COMERCIAL

Se ha conseguido aumentar la productividad en el primer semestre en 1,9 y en el segundo semestre en 0,9 puntos, en el segundo semestre solamente figura Alba 1.

Se hace un estudio de clientes y rutas, reduciendo en lo posible días de servicio para optimizar los costos de transporte.

La reducción de gastos en este centro ha supuesto el 6.91% con respecto al año anterior.

Esta lavandería también recibe clientes provenientes de la comarca de Campoo, después del incendio de Alba 4

SERVICIOS DE LAVADO

Destacar la mejora en tiempo de producción y ahorros en general, como consecuencia del cambio de toda la maquinaria en el Centro hospitalario Padre Menni. Se han variado productos y tiempos de lavado dando como resultado un ahorro importante en el costo del detergente por kg.

Se convoca un nuevo concurso para los tres Centros de Atención a la Dependencia (CAD) de Santander, Sierrallana y Laredo, que debido a su impugnación queda paralizado y se continúa con el lavado en los centros donde se venía haciendo: Santander y Sierrallana.

COMERCIAL

Uno de los objetivos era el crecimiento en el lavado de ropa de empresas, y a lo largo del año se consiguen 4

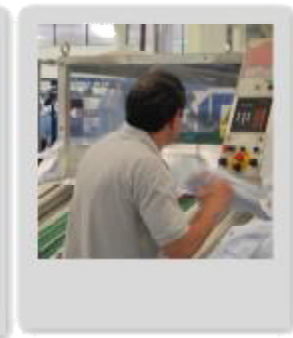
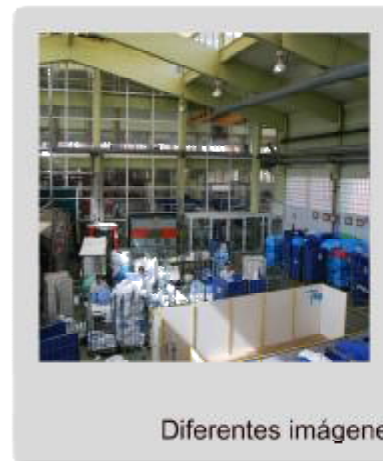
empresas, 2 de ellas en régimen de lavado y dos en alquiler. Han sido presentadas 59 ofertas a clientes para el servicio de lavado en alquiler e industrial, habiendo sido aceptadas 48, que supone un 81,36%.

Se produce una disminución en el lavado de Kg de las 2 lavanderías industriales en un 2.24 % respecto a 2011.

CONFECCIÓN INDUSTRIAL

Se ha conseguido reducir productos descatalogados con la participación en la Feria del Stock de Torrelavega en agosto, vendiendo 518 productos de los 2.063 ofertados. En el mismo sentido de lanzó una campaña para la confección de mantelerías, consiguiendo reducir en un 69,40% el stock de este tipo de tela.

Debido a la caída en la carga de trabajo durante el verano, se traslada a varias personas a actividades de lavandería, volviendo a su ocupación habitual en el taller en el mes de octubre.



Diferentes imágenes del proceso productivo de lavado de SOEMCA.

Dimensión económica y de gestión

Balance económico 2012 SOEMCA

ORIGEN DE LOS INGRESOS	2012	%
Lavandería Alba	5.765.998,34 €	74,48%
Confecciones Albor	412.209,77 €	5,32%
Subvenciones explotación	973.040,53 €	12,57%
Subvenciones capital imputadas	149.155,04 €	1,93%
Otros ingresos	377.312,40 €	4,87%
Ingresos Excepcionales	63.477,57 €	0,82%
TOTAL	7.741.193,65 €	100,00%

DESTINO DE LOS GASTOS	2012	%
Consumos de explotación	908.534,52 €	11,78%
Gastos de personal	3.686.068,07 €	47,78%
Gastos financieros	143.253,57 €	1,86%
Otros gastos de explotación	1.825.511,49 €	23,66%
Otros resultados	33.492,26 €	0,43%
Amortización	1.101.865,68 €	14,28%
Variación de existencias	8.708,87 €	0,11%
Impuesto sobre sociedades	7.462,15 €	0,10%
TOTAL	7.714.896,61 €	100,00%
A RESERVAS	26.297,04 €	

En SOEMCA se reducen los ingresos de explotación en un 9%, con descenso en la producción de ropa hospitalaria y de hostelería. En conjunto los ingresos y gastos se reducen en más de un 7%.



DIMENSIÓN ECONÓMICA Y DE GESTIÓN SOEMCA

Explotación e inversiones SOEMCA

GASTOS	2012	2011	
Consumos de explotación	908.534,52 €	1.096.190,47 €	
Gastos de Personal	3.686.068,07 €	3.800.993,66 €	
Amortización	1.101.865,68 €	1.177.651,94 €	
Variación de existencias	8.708,87 €	764,65 €	
Otros gastos de explotación	1.825.511,49 €	2.082.575,79 €	
Gastos financieros	143.253,57 €	134.451,12 €	
Deterioro por enajenaciones de instrumentos financieros	0,00 €	56.887,75 €	
Excepcionales	33.492,26 €	6.064,39 €	
Impuesto sobre sociedades	7.462,15 €	-1.492,35 €	
TOTAL GASTOS	7.714.896,61 €	8.354.087,42 €	-7,65%
INGRESOS	2012	2011	
Ingresos de explotación	7.528.560,81 €	8.185.370,79 €	
Ingresos financieros	0,23 €	0,71 €	
Beneficios enajenación inmovilizado	0,00 €	9.834,17 €	
Subvenciones capital transferidas al resultado	149.155,04 €	174.617,37 €	
Excepcionales	63.477,57 €	1.548,30 €	
TOTAL INGRESOS	7.741.193,65 €	8.371.371,34 €	-7,53%
RESULTADO CONTABLE DE EXPLOTACION	26.297,04 €	17.283,92 €	
INVERSIONES	786.126,43 €	1.181.977,70 €	-33,49%

Balance SOEMCA

	2012	2011
A) ACTIVO NO CORRIENTE	2.926.318,72 €	3.242.580,42 €
I Inmovilizado intangible	312,50 €	622,17 €
II Inmovilizado material	2.923.250,11 €	3.239.202,14 €
V Inversiones financieras a largo plazo	2.756,11 €	2.756,11 €
B) ACTIVO CORRIENTE	2.973.624,34 €	4.325.915,46 €
II Existencias	307.770,21 €	317.028,41 €
III Deudores comerciales y otras cuentas a cobrar	2.474.923,08 €	3.898.121,93 €
V Inversiones financieras a corto plazo	60.034,05 €	6.197,48 €
VI Periodificaciones a corto plazo	7.675,83 €	6.367,77 €
VII Efectivo y otros activos líquidos equivalentes	123.221,17 €	98.199,87 €
TOTAL ACTIVO (A+B)	5.899.943,06 €	7.568.495,88 €
A) PATRIMONIO NETO	2.910.000,38 €	2.476.371,63 €
A-1) Fondos propios	2.573.716,25 €	2.043.337,20 €
A-3) Subvenciones, donaciones y legados recibidos	336.284,13 €	433.034,43 €
B) PASIVO NO CORRIENTE	585.552,31 €	891.299,86 €
II Deudas a largo plazo	439.881,96 €	703.177,99 €
IV Pasivos por impuesto diferido	145.670,35 €	188.121,87 €
C) PASIVO CORRIENTE	2.404.390,37 €	4.200.824,39 €
III Deudas a corto plazo	1.454.237,34 €	2.738.504,30 €
IV Deudas con empresas del grupo a c/p	202.840,93 €	339.811,55 €
V Acreedores comerciales y otras cuentas a pagar	747.312,10 €	1.122.508,54 €
TOTAL PATRIMONIO NETO Y PASIVO (A+B+C)	5.899.943,06 €	7.568.495,88 €

PROCESOS DE PRODUCCIÓN SAEMA

“SAEMA Empleo, consolida y pone en marcha nuevos proyectos”.

SAEMA ha cerrado el año con resultados económicos positivos, consolidando sus proyectos y abriendo nuevas oportunidades.

Ha conseguido renovar, tras una larga y compleja negociación con MARE, los contratos de prestación de servicios para la entrega y gestión en el Centro de Recuperación y Reciclaje (CRR) de los envases recogidos por esta empresa pública y también para la recogida de cartón en los comercios del Ayuntamiento de Santander. Empieza a desarrollar además una nueva actividad: prestar servicios de recogida y gestión de diferentes tipos residuos a empresas.

Después de más de año y medio de negociaciones, de nuevo se pone en marcha la actividad de recuperación paisajística gracias a un acuerdo con la empresa pública TRAGSA y la Dirección General de Montes. Los trabajos se enmarcan dentro del programa de conservación y mejora de los Espacios Naturales y Reinserción social de la Obra Social "la Caixa". Este Proyecto se ha empezado a desarrollar en octubre y continuará en 2013, con una duración aproximada de seis meses, a través de una alianza entre 3 centros

especiales de empleo de nuestra comunidad, Saema Empleo de Amica, Ampros y Serca, lo cual supone un reto de cooperación institucional. Las entidades son conscientes de la necesidad de desarrollar estrategias conjuntas de intervención social que favorezcan el desarrollo integral de las personas en riesgo de exclusión sociolaboral, considerando fundamental la colaboración entre organizaciones que buscan el mismo fin, entendiendo que estas alianzas facilitan la generación de oportunidades para la inclusión laboral de las personas con discapacidad.

En divulgación ambiental no se ha conseguido la financiación necesaria para la ampliación de contenidos y destinatarios de las actuaciones pero si se han introducido novedades y mejoras en todas las acciones realizadas.

Aunque no hemos conseguido disponer de una planta de transferencia de residuos para todos los centros del Servicio Cántabro de Salud, se han iniciado las negociaciones y creado las bases para poder lograrlo durante el 2013.

En total se han ofertado 98 puestos de trabajo para personas usuarias de empleo y han participado en las diferentes actividades 121 personas.

PROCESOS DE PRODUCCIÓN SAEMA

GESTIÓN DE RESIDUOS:

Centro de Recuperación y Reciclaje (C.R.R.): con 64 puestos de trabajo y la participación de un total de 86 personas usuarias, se ha conseguido gestionar 5.882.123 Kg. de papel-cartón y 3.954.169 Kg. de envases ligeros. Ambas cantidades son inferiores a las tratadas durante el pasado año debido a que parte de los materiales que hasta 2012 se entregaban en el CRR, han empezado a ser recogidos por MARE y tratadas en Planta del Mazo en Torrelavega. Hay que destacar los buenos resultados en la calidad del material seleccionado, en reducción del rechazo y la efectividad de la planta.

Punto Limpio de Astillero: con 2 puestos de trabajo las instalaciones han registrado un total de 3.700.113 Kg de residuos gestionados. Cantidad inferior al año anterior debido al comienzo del funcionamiento de un nuevo Punto Limpio en el municipio de Camargo, que es utilizado por las personas que lo encuentran más cerca de sus domicilios.

Recogida de cartón puerta a puerta en comercios de Santander: con 6 puestos de trabajo se han recogido y

gestionado 74.538 Kg. de cartón. La actual situación económica que incluso ha provocado la desaparición de algunos comercios y las condiciones del nuevo contrato que reduce las frecuencias de los establecimientos objeto de la recogida ha ocasionado un descenso en el cartón recogido. Aún así el empleo en esta actividad se ha mantenido gracias a la realización de servicios de recogida de residuos a varias empresas de la región.

Gestión de residuos hospitalarios: con 2 puestos de trabajo se han gestionado 1.132.969 Kg. de residuos no peligrosos y 1.523 Kg. de residuos peligrosos, cantidades similares a las del año anterior en el caso de los residuos no peligrosos. Destacar que en esta actividad hemos obtenido la autorización de la Consejería de Medio Ambiente para las operaciones de tratamiento de residuos peligrosos en las instalaciones del centro de transferencia.

EVOLUCIÓN DE LA GESTIÓN POR KILOS EN SAEMA

	2009	2010	2011	2012
C. Recuperación y Reciclaje	12.885.058	13.773.602	13.405.556	9.836.292
Punto Limpio de Astillero	6.132.439	6.374.477	5.143.323	3.700.113
Recogida cartón	415.760	423.010	414.360	374.538
Residuos Hospitalarios	1.267.523	1.230.725	1.227.649	1.134.492
TOTAL	↑ 20.700.780	↑ 21.801.814	↓ 20.190.888	↓ 15.045.435

PROCESOS DE PRODUCCIÓN SAEMA

descansa”.

RECUPERACIÓN PAISAJÍSTICA:

Programa de restauración ambiental: con 24 puestos de trabajo y la participación de 25 personas usuarias de SAEMA. Otros 24 puestos de trabajo se han creado a través de la subcontratación que SAEMA ha hecho a través de la alianza con los Centros Especiales de Empleo AMPROS y SERCA para la realización de parte de los trabajos en Oyambre y La Viesca. Se ha actuado sobre 24 especies invasoras distintas (10 más que en campañas anteriores) retirando un total de 19.272 Kg. de las mismas en una superficie total de trabajo de 713.108 m². Los trabajos de SAEMA se han desarrollado en el parque natural de las Dunas de Liendres y el de las Marismas de Santoña.



DIVULGACIÓN AMBIENTAL:

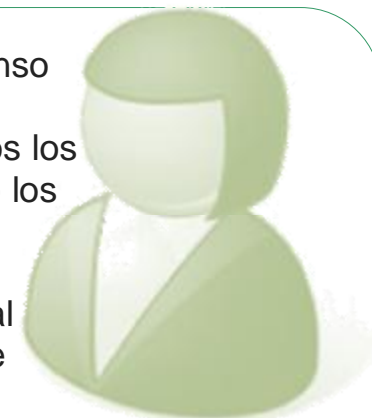
Divulgación Ambiental: han sido atendidos 120 grupos compuestos por un total de 3.574 personas, que han realizado visitas al Punto Limpio de Astillero, al CRR y al Punto Limpio Móvil de Santander. Como novedad durante el verano se ha diseñado y desarrollado una campaña a pie de calle en Santander con el lema “En verano el reciclaje no



DIMENSIÓN ECONÓMICA Y DE GESTIÓN SAEMA

Balance económico 2012	SAEMA	
ORIGEN DE LOS INGRESOS	2012	%
Ventas	610.113,88 €	22,74%
Prestación de servicios	1.534.155,26 €	57,17%
Otros ingresos	50.595,01 €	1,89%
Subvenciones explotación	407.877,63 €	15,20%
Subvenciones capital imputadas	66.602,23 €	2,48%
Ingresos excepcionales	14.088,85 €	0,53%
TOTAL	2.683.432,86 €	100,00%
DESTINO DE LOS GASTOS	2012	%
Consumos de explotación	625.025,53 €	23,39%
Gastos de personal	1.283.379,27 €	48,02%
Gastos financieros	25.203,86 €	0,94%
Otros gastos de explotación	582.486,11 €	21,80%
Gastos excepcionales	2.989,76 €	0,11%
Amortización	148.770,17 €	5,57%
Impuesto sobre sociedades	4.675,70 €	0,17%
TOTAL	2.672.530,40 €	100,00%
A RESERVAS	10.902,46 €	

En SAEMA el descenso de la demanda generalizado en todos los sectores ha reducido los ingresos de explotación en un porcentaje superior al 13%, no obstante, se consigue obtener superávit.



DIMENSIÓN ECONÓMICA Y DE GESTIÓN SAEMA

Explotación e inversiones SAEMA

GASTOS	2012	2011	
Consumos de explotación	625.025,53 €	967.378,97 €	
Gastos de Personal	1.283.379,27 €	1.282.596,31 €	
Amortización	148.770,17 €	134.095,46 €	
Otros gastos de explotación	582.486,11 €	654.093,74 €	
Gastos financieros	25.203,86 €	30.874,46 €	
Deterioro por enajenaciones de instrumentos financieros	0,00 €	6.476,08 €	
Excepcionales	2.989,76 €	14.809,69 €	
Impuesto sobre sociedades	4.675,70 €	7.563,69 €	
TOTAL GASTOS	2.672.530,40 €	3.097.888,40 €	-13,73%
INGRESOS	2012	2011	
Ingresos de explotación	2.590.164,08 €	2.982.640,16 €	
Ingresos financieros	12.577,70 €	13.439,84 €	
Beneficios enajenación inmovilizado		0,00 €	
Subvenciones capital transferidas al resultado	66.602,23 €	116.666,27 €	
Excepcionales	14.088,85 €	2.690,72 €	
TOTAL INGRESOS	2.683.432,86 €	3.115.436,99 €	-13,87%
RESULTADO CONTABLE DE EXPLOTACION	10.902,46 €	17.548,59 €	
INVERSIONES	74.654,27 €	269.570,66 €	-72,31%

Balance SAEMA

	2012	2011
A) ACTIVO NO CORRIENTE	695.045,18 €	769.742,74 €
I Inmovilizado intangible	18.385,84 €	4.750,17 €
II Inmovilizado material	555.542,79 €	643.294,36 €
V Inversiones financieras a largo plazo	561,71 €	632,92 €
VI Activos por impuesto diferido	120.554,84 €	121.065,29 €
B) ACTIVO CORRIENTE	1.188.541,93 €	1.487.687,43 €
III Deudores comerciales y otras cuentas a cobrar	909.556,98 €	1.051.833,25 €
IV Inversiones financieras en empresas del grupo a c/p	202.285,93 €	337.562,57 €
VI Periodificaciones a corto plazo	14.842,87 €	26.645,59 €
VII Efectivo y otros activos líquidos equivalentes	61.856,15 €	71.646,02 €
TOTAL ACTIVO (A+B)	1.883.587,11 €	2.257.430,17 €
A) PATRIMONIO NETO	839.460,44 €	875.179,53 €
A-1) Fondos propios	646.331,46 €	635.429,00 €
A-3) Subvenciones, donaciones y legados recibidos	193.128,98 €	239.750,53 €
B) PASIVO NO CORRIENTE	133.883,40 €	180.664,14 €
II Deudas a largo plazo	43.622,67 €	73.056,65 €
IV Pasivos por impuesto diferido	90.260,73 €	107.607,49 €
C) PASIVO CORRIENTE	910.243,27 €	1.201.586,50 €
III Deudas a corto plazo	315.905,98 €	613.079,26 €
V Acreedores comerciales y otras cuentas a pagar	594.337,29 €	588.507,24 €
TOTAL PATRIMONIO NETO Y PASIVO (A+B+C)	1.883.587,11 €	2.257.430,17 €

MEMORIA PROCESOS DE APOYO

GESTIÓN DE CENTROS

Se han realizado mejoras de accesibilidad en los tres centros previstos, siguiendo las indicaciones del Centro de Accesibilidad y Ayudas Técnicas (CAT) del Gobierno de Cantabria, habiéndose obtenido ya el certificado en uno de ellos, quedando dos pendientes, al haber terminado las modificaciones en el último trimestre.

Las medidas promovidas para reducir en gastos han tenido sus frutos, destacando el descenso en consumo de electricidad y agua.

En 2012, la ocupación de las plazas de los centros ha sido del 95,63%, dándose un ligero descenso respecto a 2011.

El déficit generado por los convenios de concertación de plazas ha sido del 11,61% en 2012 no logrando el objetivo de reducirlo al 5%.

Los precios de las plazas públicas hasta junio de 2012 tan solo se han actualizado por la aplicación del IPC, año en que por resolución del Gobierno de Cantabria se han modificado los precios desde el mes de julio. Esto ha supuesto una reducción en dos centros de día de un 2,34%, en los centros de formación en un 7,32 % y en alojamiento 5,41 %. En cambio dos centros de día han mejorado el precio, al publicarse el Decreto de precios públicos, que les enmarca en la tipología adecuada, pasando de 45,38 € día a 60,00 € día.

COMUNICACIÓN

A destacar la continuidad de las emisiones con Radio Nacional de España en Cantabria del programa 'Descubriendo capacidades', habiéndose emitido 46 programas los jueves. En los diferentes programas, han participado invitados que en primera persona han transmitido su experiencia de cómo "descubrir capacidades" en todas las personas. Se han podido escuchar todos los programas a través de la www.amica.es en el espacio 'Amica en la radio'.

La página web de AMICA (www.AMICA.es) ha recibido a lo largo de 2012 un total de 970.332 visitas y se han publicado en ella 336 noticias.

Se han incorporado aplicaciones de google, que permiten compartir documentos entre las personas interesadas: realizar cuestionarios, documentos de trabajo, evaluación de planes de actividades, estratégicos



PROSPECCIÓN DE RECURSOS

Se ha trabajado en nuevas líneas de colaboración y negocio con ayuntamientos, empresas y entidades sociales. Se han firmado nuevos contratos con empresas para la gestión de sus residuos.

MEMORIA PROCESOS DE APOYO

RECURSOS HUMANOS

Se realizan 14 contrataciones en AMICA, 40 contrataciones en SOEMCA y 59 contrataciones en SAEMA. En total 113. Han descendido en Amica, mantenido en SOEMCA y aumentado significativamente en SAEMA.

Se han realizado numerosas acciones de formación continua: 105 en AMICA, 40 en SOEMCA y 47 en SAEMA. El 82,24% de personas de AMICA ha realizado más de 6 horas de formación, el 41,07% de SOEMCA y el 70% de SAEMA.

Este año han sido atendidos un total de 28 alumnos de prácticas, procedentes de 13 convenios de colaboración.

PREVENCIÓN Y SALUD LABORAL

Aunque finalmente no fue seleccionado, se accedió a la Primera fase nacional de la XI Edición de los Galardones a las Buenas Prácticas que Agencia Europea para la Seguridad y la Salud que concede la EU-OSHA.

En el 2013 se ha querido dar un impulso significativo a la evaluación de los riesgos de tipo ergonómico, realizado evaluación específica en 12 centros de trabajo. Así mismo se han comenzado a evaluar los riesgos para los trabajadores derivados de la iluminación de los puestos de trabajo, realizando mediciones de iluminación en 11 centros de trabajo proponiendo las mejoras oportunas cuando los niveles de iluminación no alcanzan los niveles recomendados por las normas UNE de referencia.

INFORMÁTICA

El aspecto más destacable ha sido la implantación de la línea de fibra óptica en el centro de Recursos Agustín Bárcena. Con ella se ha conseguido superar las dificultades de conexión de los centros con los servidores centrales y la lentitud en la conexión.

En el centro Entorno también se ha instalado una conexión de fibra óptica dado que en esa zona geográfica se ha dotado de esa tecnología. Esto supone que además el centro Entorno sirve como sistema de resguardo y copia de seguridad de la información de los servidores centrales, cumpliendo el criterio de distanciamiento geográfico entre sistemas de resguardo de la información.

CONTABILIDAD

Mejorando el programa de gestión SDM se ha conseguido el objetivo de iniciar la facturación electrónica a clientes, consiguiendo la facturación sin papel de 148 clientes.

En lo relativo a proveedores se han conseguido 11 proveedores que nos facturen de forma digital.

SERVICIOS TÉCNICOS

El principal objetivo conseguido ha sido seguir avanzando en el desarrollo operativo, eficiencia energética, confort, accesibilidad y tecnología de los Centros.

Destacando las medidas tomadas para reducción de consumos energéticos especialmente en los de gran volumen con la subcontratación de la gestión de energía térmica del

MEMORIA PROCESOS DE APOYO

Centro Marisma o seguimiento diario de contadores y las acciones de accesibilidad en todos los centros, con medidas como contraste cromático o modificación de la alturas de barras y en especial en el Centro Entorno, la instalación de un ascensor para garantizar la accesibilidad al taller de oficios y una más directa a la terraza donde está el invernadero y un comedor, así como un elevador para mejorar la accesibilidad a los triajes y entre estos con una pasarela.

REVISIÓN SISTEMA DE GESTIÓN

A lo largo de todo el año se ha revisado el mapa de procesos del grupo Amica para adaptarlo al diagrama único de apoyos a las personas, siendo aprobado a finales de año. También se ha reducido el número de procesos para simplificar el sistema, y se ha incorporado uno nuevo “Control de costes y compras”.

Se implantó toda la documentación para lograr la certificación de los procesos de lavado en las actividades de prestación de servicios de lavado en centros residenciales y de Confección. Y se ha realizado formación en sistema de gestión de calidad al personal de ambos procesos.

En SOEMCA hemos pasado de tener en el alcance los procesos de prestación de servicios de lavandería industrial en los centros Alba 2 y Alba 3, a tener en la actualidad: “La prestación de servicios de alquiler y lavandería de lencería y ropa de trabajo. Confección de lencería y ropa de trabajo” y en SAEMA se ha ampliado el alcance siendo actualmente; “Gestión de residuos no peligrosos (Autorización

RGRnP/CN/084/2003): Centro de recuperación y reciclado de residuos de papel y cartón y envases. Gestión de punto limpio. Recogida, transporte y almacenamiento de residuos hospitalarios asimilables a urbanos. Recogida de cartón y papel puerta a puerta. Almacenamiento de residuos peligrosos (Autorización VAL/CN/206/2012). Diseño e impartición de actividades formativas e informativas de divulgación ambiental. Recuperaciones de entornos paisajísticos.

La Fundación Lealtad 2011 ha evaluado nuevamente a la entidad otorgándole el informe de transparencia y buenas prácticas.



ENTIDADES FINANCIADORAS:

§ Ayuntamiento de Arenas de Iguña	§ Ayuntamiento de Santillana del Mar	§ Fundación Bancaja
§ Ayuntamiento de Astillero	§ Ayuntamiento de Santoña	§ Fundación Barclays
§ Ayuntamiento de Barcena de Cicero	§ Ayuntamiento de Torrelavega	§ Fundación Botín
§ Ayuntamiento de Camargo	§ BBVA	§ Fundación MAPFRE
§ Ayuntamiento de Campo de Enmedio	§ Centro Comercial Carrefour-El Alisal	§ Fundación ONCE
§ Ayuntamiento de Castañeda	§ Consejería de Economía, Hacienda y Empleo	§ Ministerio de Empleo y Seguridad Social (Fundación Tripartita)
§ Ayuntamiento de Medio Cudeyo	§ Consejería de Educación, Cultura y Deporte	§ Obra Social Caja Cantabria
§ Ayuntamiento de Molledo	§ Consejería de Ganadería, Pesca y Desarrollo Rural	§ Obra Social y Cultural Ibercaja
§ Ayuntamiento de Piélagos	§ Consejería de Innovación, Industria, Turismo y Comercio	§ Obra Social La Caixa
§ Ayuntamiento de Reinosa	§ Consejería de Sanidad y Servicios Sociales	§ ONCE
§ Ayuntamiento de Ribamontán al Mar	§ Consejería de Presidencia y Justicia	§ SAYCA NATUR
§ Ayuntamiento de Ruate		
§ Ayuntamiento de Santander		

EMPRESAS PROMOTORAS EN INSERCIÓN LABORAL:

§ Centro Hospitalario Padre Menni	§ Mic Carpintería	§ Seralia
§ Clece	§ Nestlé	§ Servicio Controlador
§ Colegio Sagrados Corazones	§ Pensión Plaza	§ Sistemas Britor
§ Decathlon	§ Promaioren	§ Talleres JM López
§ Leroy Melín	§ Proyectos Iberoamericanos S.L.	§ Transportes y Logísticas Cabo S.L.
§ Mecanizados Norte Bravo	§ Residencia Medinaceli	§ Unitono

OTRAS COLABORACIONES:

§ Airconfort Grupo Dalkia	• Erzia Technologies	§ Nalco
§ Amichi Serigrafía S.L.	§ Esmade S.A.	§ Lupa
§ Asesoría Díaz Villegas	§ Estudio Arquitectura Luis Castillo	§ Ortoled
§ Asesoría Iñigo	§ Farmacia Ceballos	§ Restaurante San Roque
§ Asesoría Uribe & Quintana	§ Ferretería Montañesa	§ Río Sajón Construcciones
§ Banco Santander	§ Fontanería Ingalva S.L.	§ Riusa
§ Celestino Rodríguez, S.A.	§ Gelin S.C.	§ SDM Programas
§ Climatización Air-Limp	§ Girbau Group	§ Taller Mecánico J. Fernández
§ Construcciones Lopez y Tresgallo S.L.	§ Grupo Pinta	§ Talleres J. M. López
§ Construcciones Otero Rodríguez Marcelino	§ Hidro Diselec S.A.	§ Telnor S.L.
§ Disgarsa	§ Imprenta Terán y Cía S.L.	§ Textil Santanderina
§ Enesa Canon	§ Iturri	§ Vayoil textil S.A.
	§ J&Card-S Project, S.L.	§ Vidroplast Puente S.A.
	§ Jms Termofig	§ Joselín
	§ Miramos por ti S.L.	§ Quesos La Jarradilla

**Un año más nuestro
agradecimiento a todas
las personas y
entidades que día a día
colaboran para avanzar
en nuestra misión**

